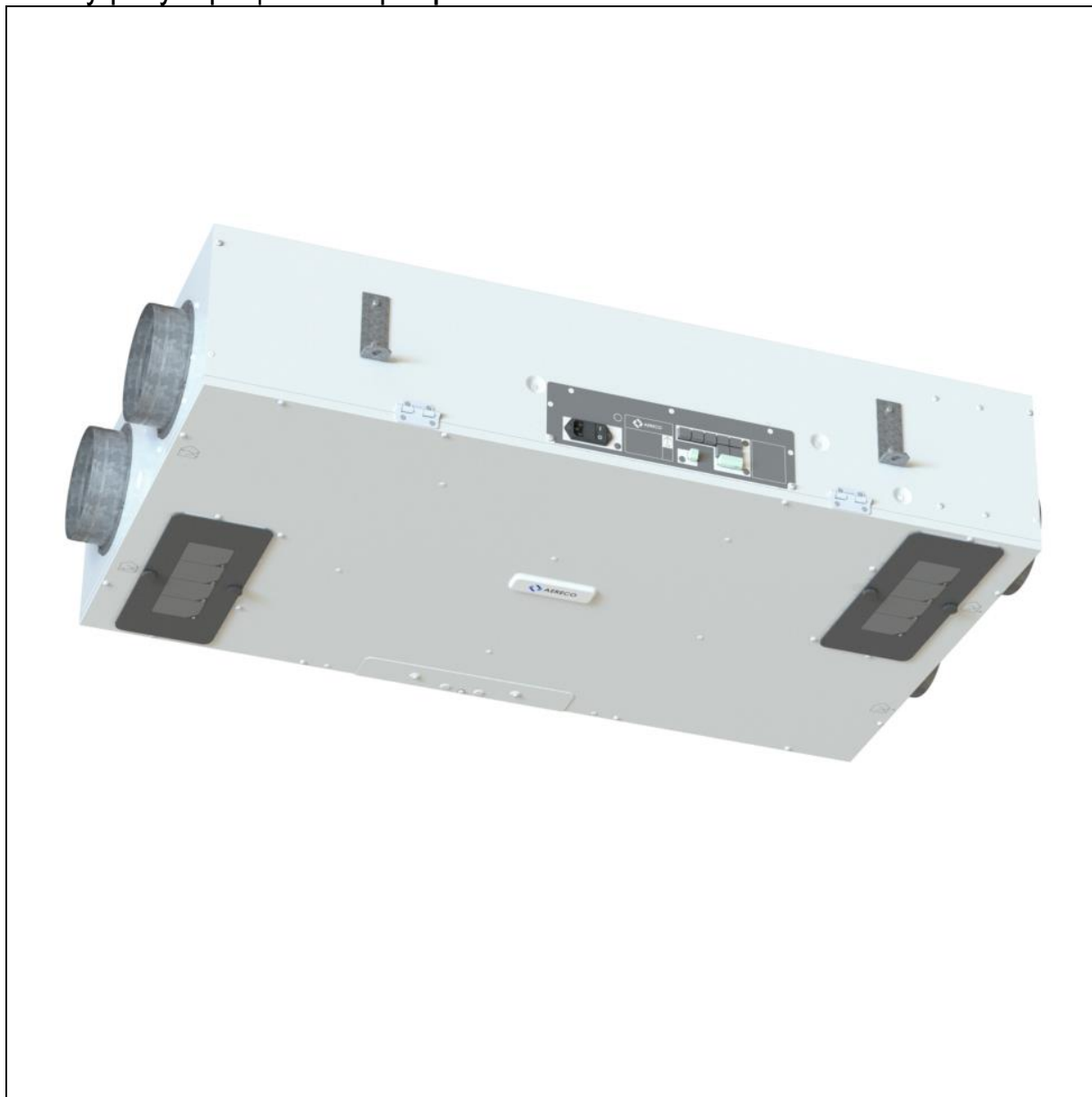


DXR1225RU

Блок системы с рекуперацией тепла
Жылу рекуперациясы бар жүйе блогы



СОДЕРЖАНИЕ

1.	Общие указания	3
2.	Основные технические характеристики	3
3.	Комплектность	4
4.	Хранение, упаковка и транспортировка	4
5.	Гарантии	4
6.	Соответствие требованиям технических стандартов	5
7.	Утилизация	5
8.	Сведения об импортере	12
9.	Сведения о производстве и приемке	12

1. ОБЩИЕ УКАЗАНИЯ

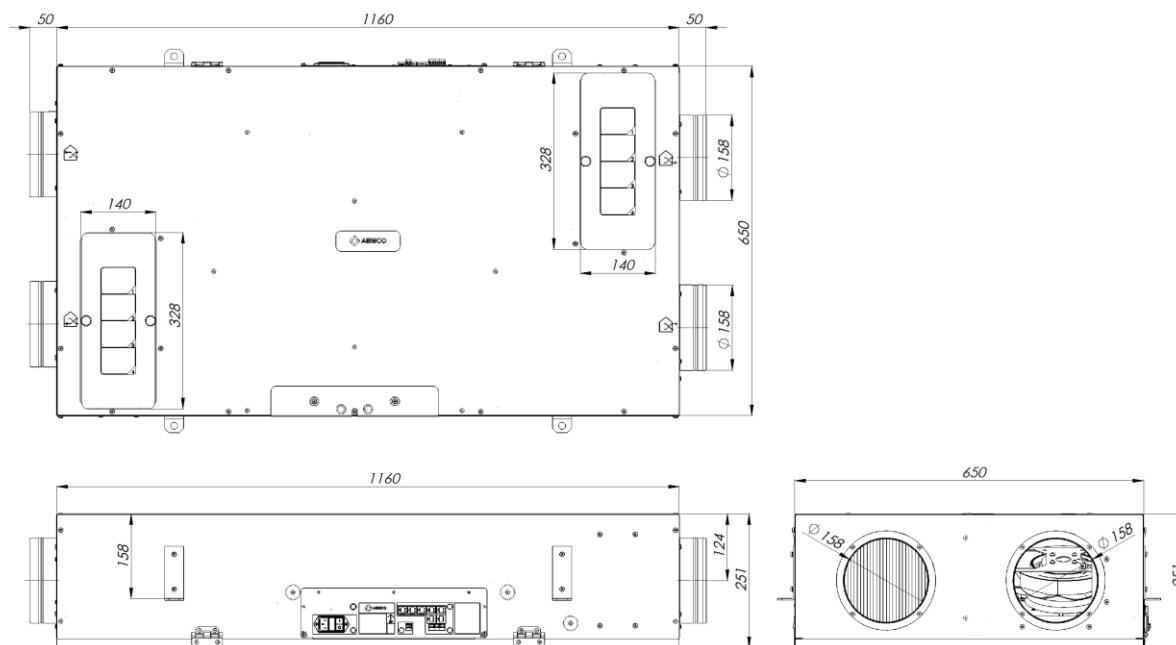
- 1.1. Паспорт предназначен для ознакомления с основными техническими данными оборудования, сведениями о комплектности, приемке и продаже.
- 1.2. Перед эксплуатацией необходимо ознакомиться с «Руководством по установке и эксплуатации системы DXR.».



Блок системы с рекуперацией тепла DXR1225RU предназначен для использования в составе приточно-вытяжной системы вентиляции DXR. Использование не по назначению не допускается.

2. ОСНОВНЫЕ ТЕХНИЧЕСКИЕ ХАРАКТЕРИСТИКИ

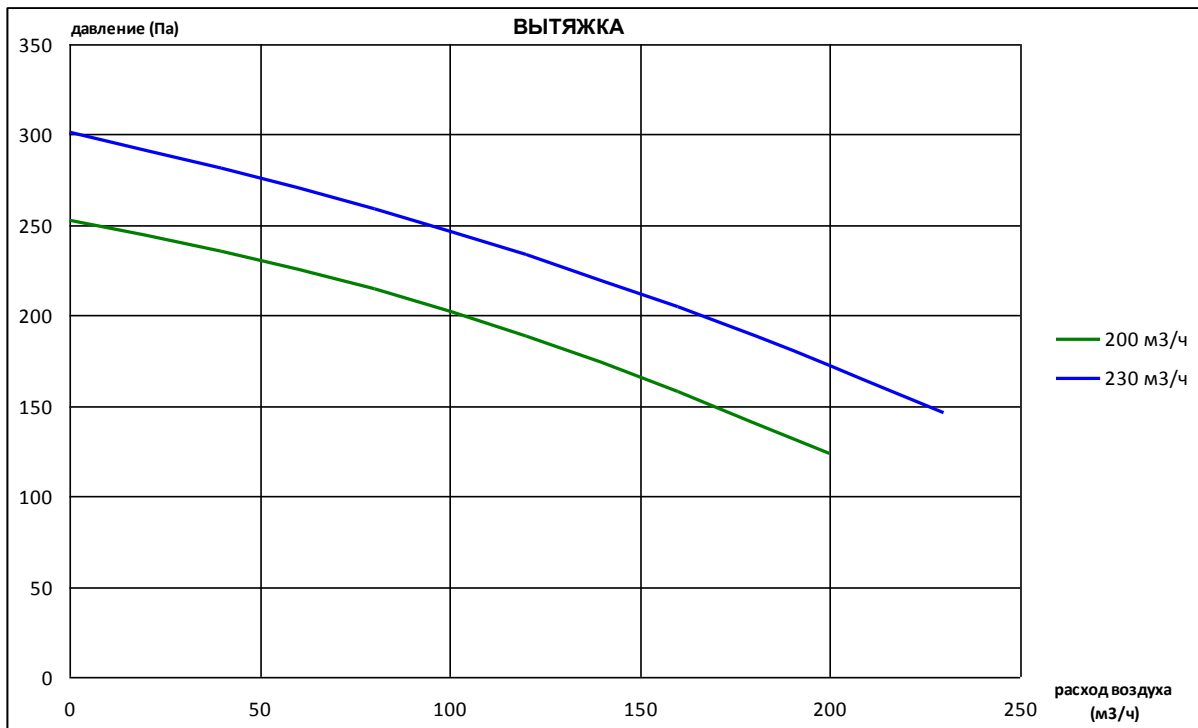
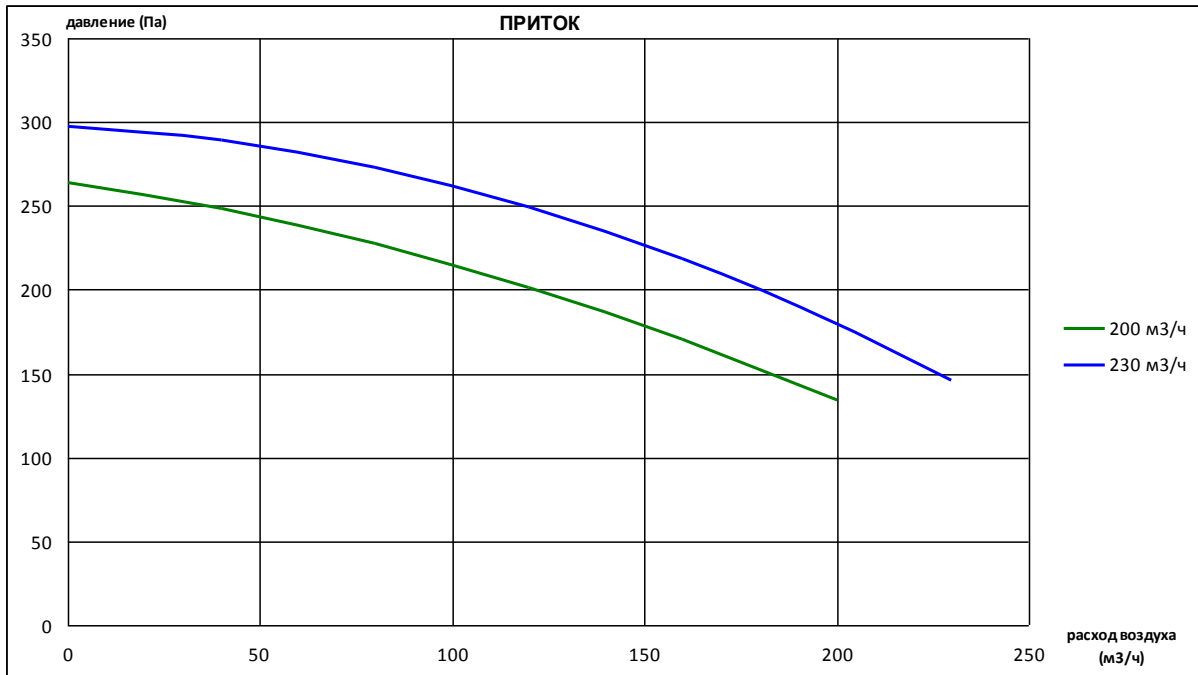
2.1. Габаритные размеры



2.2. Рабочие характеристики

Напряжение, (В)	230
Частота, (Гц)	50
Потребление энергии при 230 м ³ /ч, 100Па	82,2
Давление удаляемого воздуха, Па	60
Максимальный расход воздуха, м ³ /ч	230
Уровень звуковой мощности L _w при 230 м ³ /ч, дБ(А)	48,2
Тип двигателя	ЕС
Теплообменник	Алюминиевый, противоточный, КПД82%
Рабочая температура, °С	No Frost: +5°C<T°<+50°C
Температура наружного и удаляемого воздуха	-7°C<T°<+50°C без предварительного нагрева -26°C<T°<+50°C с предварительным нагревом
Вес, (кг)	42

2.3. Аэродинамические характеристики



3. КОМПЛЕКТНОСТЬ

Наименование	Кол-во	Примечание
Блок системы с рекуперацией тепла DXR	1шт.	
Патрубок Ø160мм + комплект крепления	4шт.	
Уголок монтажный + комплект крепления	4шт.	
Упаковка	1шт.	
Паспорт	1шт.	
«Руководство по установке и эксплуатации» системы вентиляции с рекуперацией тепла DXR».	1шт.	

Примечание: фильтры, сетевой кабель и инструмент в комплект не входят.

4. ХРАНЕНИЕ, УПАКОВКА И ТРАНСПОРТИРОВКА ИЗДЕЛИЯ

- Оборудование следует хранить в закрытых помещениях, защищенных от прямого попадания воды, с естественной или механической вентиляцией, при температуре окружающего воздуха от -10оС до +50оС при относительной влажности не более 80%.
- При длительном хранении необходимо осматривать оборудование через каждые 6 месяцев.
- Избегайте чрезмерного воздействия тепла или холода.
- Оборудование может транспортироваться любым видом транспорта, обеспечивающим их сохранность и исключающим механические повреждения, в соответствии с правилами перевозки грузов, действующими на транспорте используемого вида.
- Оборудование транспортируется только в оригинальной упаковке завода изготовителя.
- При перемещении вручную, соблюдайте нормы и ограничения по грузоподъемности.
- Избегайте ударов и толчков по упаковке.
- При обнаружении любого повреждение при транспортировке немедленно обратитесь к перевозчику.
- При транспортировке в районы Крайнего Севера и труднодоступные районы упаковка оборудования по ГОСТ 15846-2002 организуется фирмами Российской Федерации, осуществляющими продажу.

5. ГАРАНТИИ

Гарантийный срок эксплуатации оборудования, при соблюдении потребителем правил транспортировки, хранения, монтажа и эксплуатации устанавливается 24 месяца со дня продажи.

Гарантия не распространяется на:

1. Части, подлежащие естественному износу, в том числе: фильтры, клиновидные ремни, лампочки, предохранители, разного рода прокладки, уплотнители.
2. Неисправности, возникшие в результате:
 - внешних механических воздействий,
 - загрязнений,
 - переделок, самостоятельных конструктивных изменений,
 - отсутствия регулярного технического обслуживания,
 - стихийных бедствий,
 - действий химических веществ,
 - повреждений в процессе транспортировки,
 - неправильной эксплуатации оборудования,
 - неквалифицированных ремонтов сотрудниками неавторизованных сервисов.

Гарантия не включает в себя:

- действия по настройке, пусконаладке и размещению оборудования, подключению соединительных кабелей перед вводом оборудования в эксплуатацию,
- проведение регулярных технических осмотров, регламентных работ и других необходимых эксплуатационных мероприятий,
- компенсацию потерь от простоев оборудования в случае гарантийного ремонта и замены оборудования.



Завод изготовитель оставляет за собой право на внесение изменений в конструкцию, дизайн и комплектацию оборудования без предварительного уведомления. Во избежание недоразумений при покупке оборудования уточняйте информацию у продавцов.

6. СООТВЕТСТВИЕ ТРЕБОВАНИЯМ ТЕХНИЧЕСКИХ СТАНДАРТОВ

Оборудование, указанное в настоящем паспорте, соответствует требованиям перечисленных ниже стандартов ЕС и нормативных документов стран, в которые данное оборудование экспортируется:

Наименование стандарта/регламента/директивы ЕС	Описание
ТС ТР 004/2011	Технический регламент Таможенного Союза «О безопасности низковольтного оборудования»
ТС ТР 020/2011	Технический регламент Таможенного Союза «Электромагнитная совместимость технических средств»
EN 61000-6-3 : 2007 / A1 : 2011	Электромагнитная совместимость. Часть 6. Общие стандарты. Раздел 3. Стандарт на излучение для жилых районов, районов с коммерческими предприятиями и районов с предприятиями легкой промышленности
EN 61000-6-1 : 2007	Электромагнитная совместимость. Часть 6-1. Общие стандарты. Помехоустойчивость для жилых районов, районов с коммерческими предприятиями и районов с небольшими производственными предприятиями
EN 62311 : 2008	Оценка электронного и электрического оборудования, связанного с ограничениями воздействия на человека электромагнитных полей (0 Гц - 300 ГГц)
DIN EN 60335-1 (VDE 0700-1):2012-10; EN 60335-1:2012	Приборы электрические бытового и аналогичного назначения. Безопасность. Часть 1. Общие требования
DIN EN 60335-2-40 (VDE 0700-40):2010-03	Приборы электрические бытового и аналогичного назначения. Безопасность. Часть 2-40. Частные требования к электрическим бытовым насосам, кондиционерам воздуха и осушителям
EN 62233 (VDE 0700-366):2008-11	Методы измерений электромагнитных полей бытовых приборов и аналогичных аппаратов с учетом их воздействия на человека
Directive 2011/65/EC RoHS	Об ограничении использования некоторых опасных веществ в электрическом и электронном оборудовании

7. УТИЛИЗАЦИЯ

Берегите окружающую среду.



Данное оборудование не является бытовым мусором.. Для утилизации используйте специализированные пункты приема для дальнейшего рециклинга и повторного использования материалов, из которых изготовлено оборудование. Таким образом, Вы сможете избежать возможных негативных последствий, способных повлиять на окружающую среду и здоровье людей.

Информацию получите в местных коммунальных учреждениях и обслуживающих организациях.

1. МАЗМҰНЫ

1.	ЖАЛПЫ НҰСҚАУЛАР	7
2.	НЕГІЗГІ ТЕХНИКАЛЫҚ СИПАТТАМАЛАРЫ	7
3.	ЖИЫНТЫҚ ТЫЛЫҚ	8
4.	БҰЙЫМДЫ САҚТАУ, ҚАПТАУ ЖӘНЕ ТАСЫМАЛДАУ	8
5.	КЕПІЛДІКТЕР	8
6.	ТЕХНИКАЛЫҚ СТАНДАРТТАР ТАЛАПТАРЫНА СӘЙКЕСТІЛІК	9
7.	КӘДЕГЕ ЖАРАТУ	9
8.	ИМПОРТТАУШЫ ТУРАЛЫ МӘЛІМЕТТЕР	10
9.	ӨНДІРУ ЖӘНЕ ҚАБЫЛДАУ ТУРАЛЫ МӘЛІМЕТТЕР	10

1. ЖАЛПЫ НҰСҚАУЛАР

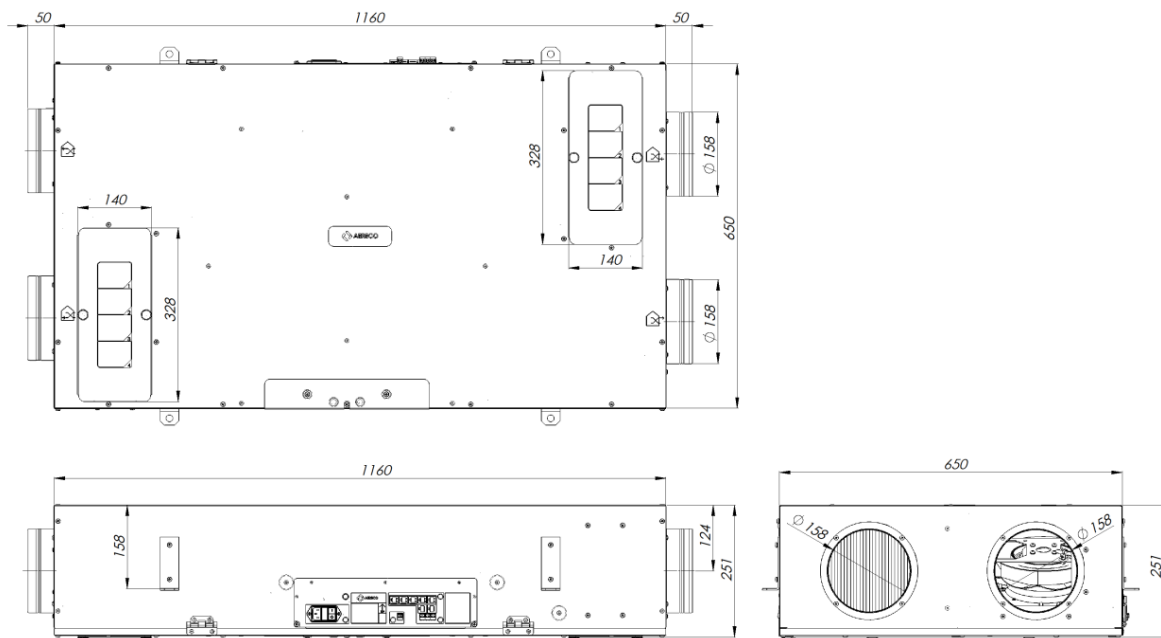
- 1.1. Паспорт жабдықтың негізгі техникалық деректерімен, жиынтықтылық, қабылдау және сату туралы мәліметтермен танысуға арналған.
- 1.2. Пайдаланар алдында жабдықты пайдалану жөніндегі нұсқаулықпен танысу қажет.



DXR1225RU жылу рекуперациялағышы бар жүйенің блогы DXR желдеткішінің ағынды-сорғыш жүйесінің құрамында пайдалануға арналған.
Тағайындалуы бойынша қолдануға болмайды.

2. НЕГІЗГІ ТЕХНИКАЛЫҚ СИПАТТАМАЛАРЫ

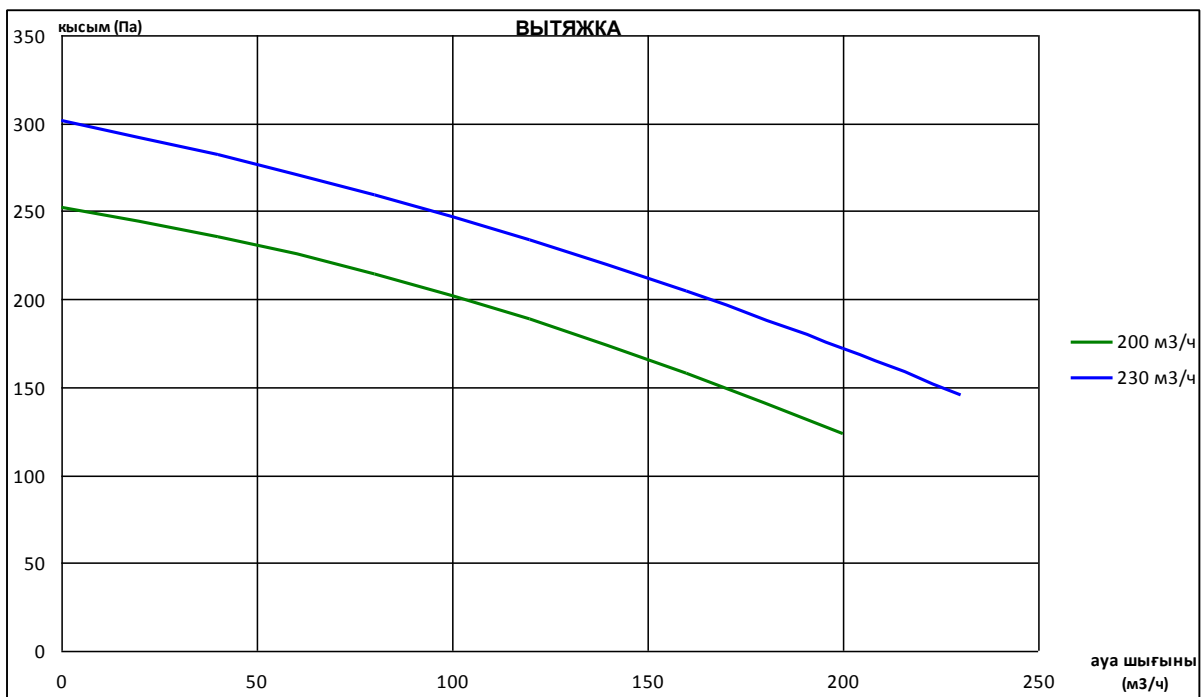
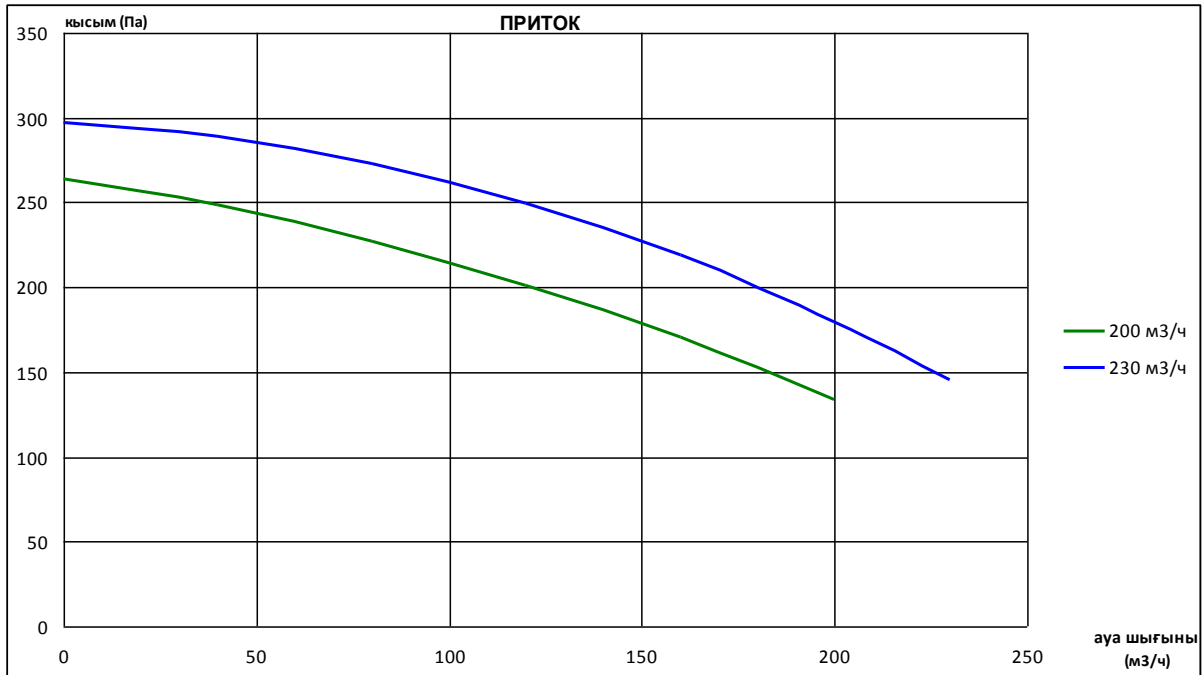
2.1. Габариттік өлшемдері



2.2. Жұмыс сипаттамалары

Кернеу, (В)	230
Жиілігі, (Гц)	50
230 м ³ /с, 100Па жағдайында энергияны тұтыну	82,2
Кетірілетін ауа қысымы, (Па)	60
Ауаның барынша жоғары шығыны, (с/м ³)	230
230 м ³ /с, (дБА) жағдайында Lw дыбыс қуатының	48,2
Қозғалтқыштың түрі	ЕО
Жылу алмастырғыш	Алюминий, ағып кетуге қарсы, ШҚК82%
Жұмыс температурасы, (°С)	No Frost: +5°C < T° < +50°C
Сыртқы және кетірілетін ауа температурасы	алдын ала қыздырмай -7°C < T° < +50°C алдын ала қыздырғанда -26°C < T° < +50°C
Салмағы, (кг)	42

2.3. Аэродинамикалық сипаттамалар



3. ЖИЫНТЫҚТЫЛЫҚ

Атауы	Саны	Ескерту
DXR жылу рекуперациясы бар жүйе блогы	1 дана	
Келте құбыр Ø160мм + монтаж жинағы	4 дана	
Орнату бұрышы + монтаж жинағы	4 дана	
Қаптама	1 дана	
Паспорт	1 дана	
«DXR жылу рекуперациясы бар вентиляция жүйесін. Орнату және пайдалану жөніндегі нұсқау»	1 дана	

Ескерту: сүзгілер, желілік кәбіл мен құрал-саймандар жиынтыққа кірмейді.

4. БҰЙЫМДЫ САҚТАУ, ҚАПТАУ ЖӘНЕ ТАСЫМАЛДАУ

- Жабдықты жабық, судың тікелей кіруінен қорғалған, табиғи немесе механикалық желдеткіші бар, айналасындағы температура -10°C бастап +50°C дейін салыстырмалы ылғалдылығы 80% аспайтын үй-жайларда сақтау керек.
- Ұзақ уақыт бойы сақтаған кезде жабдықты әрбір 6 ай сайын тексеріп қарау керек.
- Жылудың немесе суықтың шамадан тыс әсер етуіне жол бермеңіз.
- Жабдық пайдаланылатын көлік түрінде әрекет ететін, жүктерді тасымалдау қағидаларына сәйкес олардың сақталуын қамтамасыз ететін және механикалық бұзылуларды болдырмайтын көліктің кез келген түрімен тасымалдануы мүмкін.
- Жабдық тек дайындаушы зауыттың түпнұсқалық қаптамасында тасымалданады.
- Даналанған мөлшерді тасымалдау үшін соққыға қарсы контейнерді пайдалану ұсынылады.
- Қолмен орнын ауыстырған жағдайда жүккөтергіштік бойынша нормалар мен шектеулерді сақтаңыз.
- Қаптау кезінде соққылар мен түрткілерге жол бермеңіз.
- Тасымалдау кезінде кез келген бүліну анықталған жағдайда дереу тасымалдаушыға хабарласыңыз.
- Қиыр солтүстік аудандарына және жетуге жолы қиын аудандарға тасымалдау кезінде жабдық орамасы MEMCT 15846-2002 бойынша Ресей Федерациясының сатуды іске асыратын фирмаларымен ұйымдастырылады.

5. КЕПІЛДІКТЕР

Пайдаланудың кепілдікті мерзімі, тұтынушы тасымалдау, сақтау, құрастыру және пайдалану мерзімін сақтаған кезде сатқан күннен 24 айға белгіленеді.

Кепілдік мыналарға таралмайды:

- Табиғи тозуға жататын бөлшектерге, оның ішінде: сүзгілер, сына тәрізді белдіктер, шамдар, сақтандырғыштар, әртүрлі төсемдер, нығыздағыштар.
- Мыналардың нәтижесінде пайда болған ақаулықтар:
 - сыртқы механикалық әсер ету,
 - ластанулар,
 - қайта жөндеулер, жеке құрылымдық өзгерістер,
 - тұрақты техникалық қызмет көрсетудің болмауы,
 - дүлей апаттар,
 - химиялық заттардың әсері,
 - тасымалдау кезіндегі бұзылулар,
 - жабдықты дұрыс пайдаланбау,
 - авторланбаған сервистердің қызметкердері біліксіз жөндеулері.

Кепілдік мыналарды қамтиды:

- жабдықты баптау, іске қосу-жөндеу және орналастыру, жабдықты іске қосу алдында жалғағыш кабельдерді қосу бойынша әрекеттер,
- тұрақты техникалық байқаулар, регламенттік жұмыстар және басқа қажетті пайдалану іс-шараларын өткізу,
- жабдықты кепілдікті жөндеу және ауыстырған жағдайда жабдықтың бос тұруынан шығынға өтемақы.



Дайындаушы зауыт алдын ала хабарлаусыз жабдықтың құрылымына, әрленіміне және жиынтығына өзгеріс енгізу құқығын өзіне қалдырады. Түсініспеушілікті болдырмау үшін жабдықты сатып алу кезінде сатушыдан ақпаратты нақтылаңыз.

6. ТЕХНИКАЛЫҚ СТАНДАРТТАР ТАЛАПТАРЫНА СӘЙКЕСТІЛІК

Осы паспортта көрсетілген жабдық ЕО төменде атап көрсетілген стандарттарының және осы жабдық экспортталатын елдердің нормативтік құжаттарының талаптарына сәйкес келеді:

ЕО стандартының/регламентінің/директивасының атауы	Сипаттамасы
КО ТР 004/2011	Кедендік Одақтың «Төмен вольтті жабдық қауіпсіздігі туралы» техникалық регламенті
КО ТР 020/2011	Кедендік Одақтың «Техникалық құралдардың электромагниттік үйлесімдігі» техникалық регламенті
EN 61000-6-3: 2007 / A1 : 2011	Электромагниттік үйлесімдік. 6-бөлім. Жалпы стандарттар. 3-тарау. Тұрғын аудандар, коммерциялық кәсіпорындары бар аудандар және жеңіл өнеркәсіп кәсіпорындары бар аудандар үшін сәулеленуге стандарт
EN 61000-6-1 : 2007	Электромагниттік үйлесімдік. 6-1-бөлім. Жалпы стандарттар. Тұрғын аудандар, коммерциялық кәсіпорындары бар аудандар және шағын өндірістік кәсіпорындары бар аудандар үшін кедергіге төзімділік
EN 62311 : 2008	Электр магниттік өрістердің адамға әсер етуін шектеумен байланысты электрондық және электр жабдығын бағалау (0 Гц - 300 ГГц)
DIN EN 60335-1 (VDE 0700-1):2012-10; EN 60335-1:2012	Тұрмыстық және ұқсас мақсаттағы электр құралдар. Қауіпсіздік. 1-бөлім. Жалпы талаптар
DIN EN 60335-2-40 (VDE 0700-40):2010-03	Тұрмыстық және ұқсас мақсаттағы электр құралдар. Қауіпсіздік. 2-40-бөлім. Электр тұрмыстық сорғыларға, ауа кондиционерлеріне және кептіргіштерге қойылатын жеке талаптар
EN 62233 (VDE 0700-366):2008-11	Тұрмыстық құралдар мен ұқсас аппараттардың олардың адамға тигізетін әсерін есепке алып электр магниттік өрістерін өлшеу әдістері
Directive 2011/65/EC RoHS	Электр және электрондық жабдықта кейбір қауіпті заттарды пайдалануды шектеу туралы

7. КӘДЕГЕ ЖАРАТУ

Қоршаған ортаны сақтаңыз.



Осы жабдық тұрмыстық қалдық болып табылмайды.. Кәдеге жарату үшін әрі қарай рециклдеу және жабдық жасалған материалдарды қайтадан пайдалану үшін арнайы қабылдау пункттерін пайдаланыңыздар. Осылайша, Сіз қоршаған ортаға және адамдардың денсаулығына әсер ететін ықтимал жағымсыз салдарлардан құтылуға көмектесесіз.

Ақпаратты жергілікті коммуналдық мекемелерден және қызмет көрсететін ұйымдардан аласыз.

**8. СВЕДЕНИЯ ОБ ИМПОРТЕРЕ
ИМПОРТ БОЙЫНША АҚПАРЛАР**


(наименование организации импортера / импортердің ұйымының атауы)

(адрес / мекенжай, тел./факс)

**9. СВЕДЕНИЯ О ПРОИЗВОДСТВЕ И ПРИЕМКЕ
ӨНДІРІС ЖӘНЕ ӘДІС БОЙЫНША АҚПАРЛАР**

Блок системы с рекуперацией тепла /Жылу рекуперациясы бар жүйе блогы **DXR1225RU**

Производитель / Өндіруші **АЭРЭКО С.А., ФРАНЦИЯ, 62 rue дэ Лямиру, Коллежьен,
F-77615 МАРН ЛЯ ВАЛЛЕ СЕДЕКС 3, tel. +33 1 60 06 26 63**

<p style="text-align: center;">Заводской №/ Зауыттық №</p> <div style="border: 1px solid black; width: 100%; height: 20px; background-color: #cccccc;"></div> <p style="text-align: center;"><i>N° de série usine du ventilateur</i></p>	<p>ОТК / ТББ</p> <div style="display: flex; justify-content: space-around; align-items: center;">  <div style="border: 1px solid black; width: 100%; height: 40px; background-color: #cccccc;"></div> </div> <p style="display: flex; justify-content: space-around;"><i>Tampon Aereco S.A.</i> <i>Signature de l'opérateur</i></p>
<p style="text-align: center;">Дата выпуска / Шығарылған уақыты</p> <div style="display: flex; justify-content: center; align-items: center;"> <div style="border: 1px solid black; width: 40px; height: 20px; background-color: #cccccc; margin-right: 5px;"></div> <div style="font-size: 24px; margin: 0 5px;">»</div> <div style="border: 1px solid black; width: 40px; height: 20px; background-color: #cccccc; margin-right: 5px;"></div> <div style="font-size: 24px; margin: 0 5px;">20</div> <div style="border: 1px solid black; width: 40px; height: 20px; background-color: #cccccc; margin-left: 5px;"></div> </div> <p style="text-align: center;"><i>jour mois année</i></p> <p style="text-align: center;"><i>Date de fabrication</i></p>	